



REMÉNYSÉGALAPÍTVÁNY

Gyermekvédelem ■ Közösségi ellátás ■ Rehabilitáció ■ Idősgondozás

Szakmai és működési beszámoló 2014. január 1. – 2014. december 31. Reménység Gyermeksegély és Rehabilitációs Alapítvány BÁZIS ADDIKTOLÓGIAI KÖZÖSSÉGI SZOLGÁLAT

A „Bázis” Szenvedélybetegek Közösségi Ellátása Szolgáltatás 2008. január 1-jén kezdte működését pécsi ellátási területtel.

Szolgáltatásunkkal Pécs Megyei Jogú Város Önkormányzata az 1993. évi III. tv. 120-121.§ alapján, 2008. január 22-i dátummal határozatlan idejű ellátási szerződést kötött. 2008. november 28-i dátummal a szolgáltatás működési engedélye az ellátási terület bővülésével - a pécsi kistérség településeire, összesen 39 településre - módosult.

A szolgáltatásunk a finanszírozási szerződés szerinti ellátható kliensek száma alapján 2014 évben **40 fő ellátására volt jogosult. Közösségi ellátásunkat tavaly 95 fő vette igénybe.**

Szolgáltatásunk a „Támogató szolgáltatást, a közösségi ellátást és az alacsonyküszöbű szolgáltatást működtető szolgáltatók befogadása és állami támogatása” kiírt pályázaton - már második alkalommal - 3 éves periódusra, **2012-2014 évre befogadást nyert.**

Szolgáltatásaink célcsoportjai: szerfüggők: továbbra is elsődlegesen alkoholbetegek, gyógyszerfüggők, drogfüggők, ill. viselkedési addikciókkal küzdők: játékszenvedély-betegek, társfüggők és hozzátartozók.

Jellemzőjük, hogy

- saját otthonukban élnek,
- ambuláns addiktológiai kezelés alatt állnak vagy még nem is kezelték az intézményrendszerben,
- rehabilitációs intézményből kerülnek ki (utógondozás),

akiknek betegsége ambuláns szakellátás mellett egyensúlyban tartható, de életvitelük, szociális helyzetük javításában segítséget igényelnek.

Az igénybevevők szükségletei, melyekre reagálunk

Tapasztalataink szerint nagyon sok kliens esetében a rehabilitációnak az addiktológiai tanácsadás ún. „ambuláns” formája a legmegfelelőbb és leghatékonyabb módszere, mert sokan a hosszabb idejű bentlakásos intézményi kezelést életkörülményeik – kiskorú gyermek, munkahely megtartás, beteg hozzátartozó, stb. - miatt nem tudják vállalni. Az érintettek azon igényére igyekszünk reagálni, miszerint a szenvedélybetegségből való felépülési programjuk, józanodásuk minél inkább összeegyeztethető legyen társadalmi kötelezettségvállalásaikkal, amelyek a munkahelyük, családjuk, egyéb társadalmi szerepeikből adódnak és amelyek megtartása feltétele annak, hogy a szociális és társadalmi helyzetük tovább ne romoljon. Indokoltnak tartjuk emiatt a terápiás kezelőintézmények módszereinek adaptálását ambuláns ellátás kereteire - egyéni és csoportos konzultációs szinten megvalósítani -, modell-kísérleti jelleggel.

Integrált intézményünkben a közösségi ellátáshoz kapcsolódó szolgáltatásaink:

Nappali intézmény:

2012. 02. 01- én kezdte meg működését a **Bázis Addiktológiai Nappali Szolgálat** nevű szenvedélybeteg személyek számára létrehozott nappali intézményünk, ami a kliensek számára **intenzívebb kezelési formák nyújtását teszi lehetővé**, szakmai munkánk továbbfejlesztéseként. A fejlesztéssel megvalósult az a cél, hogy a közösségi ellátáshoz kapcsolódóan a kliensek különböző szükségleteire minél differenciáltabban tudjunk reagálni. A nappali ellátás azoknak kíván segítséget nyújtani, akik ambulánsan szeretnének egy még intenzívebb – egyéni és csoportos foglalkozásokra épülő - kezelésen részt venni. Az intézmény a tanácsadói szolgálat és a féléves bentlakásos rehabilitációs intézményi kezeléseket között elhelyezkedő alternatív kezelési formaként tekinthető.

A célcsoport tagjainak – hátrányos helyzetükből adódóan és azt figyelembe véve, hogy – olyan ellátási formára van szükségük, amely lehetővé teszi nekik a napi kapcsolatot családtagjaikkal (kisgyermek, vagy beteg rokon ellátása), lehetővé teszi az ellátás ideje alatti munkavégzésüket, ugyanakkor rendszeres ellátást és konzultációt biztosít.

A nappali ellátást biztosító intézmény az ellátást igénybe vevők részére rehabilitációs kezelést, valamint szociális, egészségi, mentális állapotuknak megfelelő napi életritmust biztosító szolgáltatást nyújt, szükség esetén étkeztetést biztosít és a helyi igényeknek megfelelő közösségi programokat szervez, helyet biztosít a közösségi szervezésű

programoknak, csoportoknak, biztosítja, hogy a szolgáltatás nyitott formában, az ellátotti kör és a lakosság által egyaránt elérhető módon működjön.

A szakmai tevékenység súlyponti elemei a közösségi és egészségügyi, ill. szociális (pszichoszociális) rehabilitációs, re-integrációs tevékenységek. A tervek megvalósításához leginkább illeszkedő, adaptálható programként az ún. Minnesota-modell, ennek is speciálisan a Nagy Britanniában, Robert Lefever vezetésével működő Promis központ által nyújtott ún. Tanácsadó Szolgálat Nappali Kezelését használtuk fel.

Támogatott lakhatás, Bázis – Tiszta – Ház

2013 decemberében és 2014 augusztusában sikerült nyitnunk két, 10-10 fő számára terápiás kezelést és lakhatást lehetővé tevő támogatott lakhatás típusú intézményt. A Sport u. 4. sz. alatt lévő ingatlan bérbevételére a Pécs városának Önkormányzatával való együttműködésünk nyomán vált lehetőségünk. A másik szolgáltatás a Pósa Lajos u 63 szám alatt működik, amit magánszemélytől bérlünk. Szolgálatunk ezzel egy országosan is új és reményeink szerint hiánypótló szolgáltatást működtet Pécssett, ami a következő szükségletekre reagál:

A felépülés egy folyamat, ami néha a felépülőben levő, ill. a segítséget nyújtó intézmények, rehabilitációs otthonok, félutas házak vagy a leszokni szándékozó közvetlen környezete, család, barátok... legjobb szándéka ellenére is megrekedhet. Így, ha

- ❖ valaki idő előtt fejezi be a terápiát és úgy érzi, hogy szüksége van még segítségre az alapok lerakásához..., vagy
- ❖ ha nem érzi magát képesnek egy bentlakásos, izolált terápia elvégzésére, de a közeg ahol él veszélyes arra nézve, hogy meg tudja tartani a szermentességét vagy
- ❖ ha valaki már akár évek óta a felépülésben van, de megreked egy bizonyos szinten és szeretne ezen túljutni... vagy
- ❖ ha már képes valaki szerek nélkül élni, de az egyéb keresztfüggőségeivel kapcsolatban segítségre van szüksége ezzel kockáztatja a tartós józanságát.

A szolgáltatás tartalma:

- Egyéni konzultációk
- Terápiás csoportok
- Közös programok
- Kapcsolattartás önszorgató közösségekkel..NA, A.A. AcA, Coda
- Lakhatási szolgáltatás

A kezelési program időtartama - egyéni elbírálás szerint - fél-egy év.

A Támogatott lakhatás által nyújtott szolgáltatások

A támogatott lakhatás az egyén meglévő képességeire építve, a lakhatás és a mindennapi életvitel támogatásának különválasztása révén lehetőséget biztosít az önálló életvitelhez szükséges új készségek elsajátítására.

A szolgáltatás keretében szenvedélybeteg személyek számára kívánunk - életkoruknak, egészségi állapotuknak és önellátási képességüknek megfelelő -, az ellátott önálló életvitelének fenntartása, illetve elősegítése érdekében

- a lakhatási szolgáltatást,
- az önálló életvitel fenntartása, segítése érdekében mentálhigiénés, szociális munka körébe tartozó és egyéb támogató technikák alkalmazásával végzett életvitelt,
- valamint az ellátott komplex szükségletfelmérése alapján előírt szolgáltatásokat nyújtani.

Lakhatási programunkkal is az ambuláns és bentlakásos intézményi formák közötti intézményi lehetőségeket szeretnénk bővíteni.

A támogatott lakhatás szakmai feladatai:

Helyileg a lakhatást biztosító intézményhez kötődő napi tevékenységek - a lakók életritmusához igazodóan:

- szükséges, háztartással kapcsolatos feladatok ellátása – a lakók által kialakított rend, beosztás szerint (takarítás, főzés, stb.),
- személyes szükségletekről való gondoskodás (tisztálkodás, mosás, stb.),
- pihenés, szabadidős tevékenységek,

A tevékenységek elvégzése közösen megbeszélte keretek szerint, a napi feladatokért kijelölt ún. napos és az esetfelelős ellenőrzése, szükség esetén segítsége mellett történhet.

A lakók a támogatott lakhatásnak helyet adó intézményen kívül veszik igénybe az alábbi szolgáltatásokat - a fenntartó intézmény Bázis Addiktológiai Szolgálat közösségi és nappali szolgáltatásaival integrált intézményi formában megszervezve:

- a szenvedélybetegséggel érintett lakók addiktológiai problémáinak kezelése érdekében egyéni tanácsadás és csoportfoglalkozások igénybevétele (helyszíne főként: a fenntartó intézmény nappali intézménye) – a Bázis Addiktológiai Szolgálat közösségi és nappali intézményi ellátásánál bemutatott szakmai módszerekkel, Ezek keretében addiktológiai problémájuk hatékony kezelése mellett, olyan új, egészséges módszereket, készségeket is elsajátíthatnak, fejleszthetnek a támogatott lakhatást igénybe vevő lakók, amelyek a mindennapok feladataival való megbirkózáshoz szükségesek (pl. önismeret, hatékony kommunikáció, konfliktuskezelés, érdekérvényesítés, a tolerancia, együttműködés, segítség, szabálytartás, az alkalmazkodás, önuralom, a jó időbeosztás, pontosság, stb.)
- önszorgító közösségek gyűlésein való részvétel elősegítése,

- lehetőség biztosítása az ellátást igénybevevő életkörülményeivel kapcsolatos problémák önálló megoldására, szükség esetén segítségnyújtás a döntések meghozatalához – mentális tanácsadás,
- szociális munka körébe tartozó és egyéb támogató technikák alkalmazásával végzett esetvitel a társadalmi életben való részvétel segítése érdekében, pl. munkakeresés (delegálás a hivatásos vagy alternatív munkaerő-piaci szolgáltatásokhoz – partnerintézményi együttműködéseink mentén -, ill. munkakereséshez szükséges technikai eszközök rendelkezésre bocsátása, folyamatának segítése, tanácsadás), szociális ügyintézés,
- a foglalkoztatás biztosítása, megszervezése abban az esetben, ha a komplex szükségletfelmérés eredményének megfelelő foglalkoztatási lehetőség rendelkezésre áll – a foglalkoztatáshoz való hozzájutás a munkaerő-piaci szolgáltatók közreműködésével, ill. amennyiben sikeres pályázatunk lehetővé teszi a szervezetünk által működtetett foglalkoztatási programban lesz megszervezhető
- az önálló életvitel kialakítását segítő képzésekhez, programokhoz való hozzáférést elősegítése - hivatásos vagy alternatív munkaerő-piaci szolgáltatások közreműködésével,
- a fenntartó intézmény által szervezett közösségi programokon való részvétel elősegítése - a szociális kapcsolatok fenntarthatóságának biztosításának, valamint a szabadidő eltöltésének céljával,
- a segítségnyújtást egyéb kulturális és szabadidős tevékenységek szervezésében, igénybevitelében.

A fenti szolgáltatáselemek szervezésekor fontos szempont a munka- és a szabadidő megfelelő arányának kialakítása, valamint a lakóhelyi és – a távmunka kivételével – a munkahelyi feladatok, valamint a szabadidő eltöltésének szétválasztása.

A támogatott lakhatás keretében végzett szakmai munkáért az intézmény vezetője felelős.

Az intézmény vezetője minden igénybevevő számára kijelöli az esetvitelért felelős személyt (a továbbiakban: esetfelelős), aki az ellátást igénybevevő egyéni szolgáltatási tervében meghatározott célokért és tevékenységekért felelős. Egy esetfelelőshöz egyszerre tíz ellátott tartozhat.

A támogatott lakhatásban biztosított egészségügyi ellátás keretében szakorvosi, ill. sürgősségi ellátásához valamint kórházi kezeléséhez való hozzájutásáról kell, gondoskodni, továbbá szükséges a komplex szükségletfelmérés eredménye alapján meghatározott gyógyászati segédeszközök biztosítása.

A támogatott lakhatásnak helyet adó ingatlanok bemutatása:

7622 Pécs, Sport u. 4. sz. alatti intézmény:

Az ingatlan egy kétlakásos ikerház, mely Pécs belvárosától kb. 15 perc távolságra helyezkedik el, gyalogos megközelítéssel. Tömegközlekedési eszköz – helyi közlekedésű busz – kb. 5 perc távolságra van.

Az ikerház egyik lakrésze kettő lakószoba, előszoba, konyha, fürdőszoba, WC, zárt veranda helyiségekből áll, területe: 53 m². A másik lakrész három szoba, konyha, "hall", fürdőszoba, WC helyiségekből, 62,72 m² alapterülettel. Mindkét házrész összkomfortos, egyei gázfűtéssel.

A házhoz mellékhelyiségek, udvar, kert tartozik.

A szolgáltatások részletezésénél említett Bázis Addiktológiai Szolgálat nappali intézménye és közösségi szolgálata szintén az ingatlantól kb. 15 perces távolságra helyezkednek el, gyalog.

7627 Pécs, Pósa. 63. sz. alatti intézmény:

Az ingatlan egy kétszintes lakóház, mely Pécs belvárosától kb. 15 perc távolságra helyezkedik el, gyalogos megközelítéssel. Tömegközlekedési eszköz – helyi közlekedésű busz – kb. 5 perc távolságra van.

A házban 5 lakószoba, 3 fürdőszoba – WC-vel, konyha, melegítő konyha, tárolóhelyiségek találhatóak, ill. kert tartozik hozzá, ami rekreációs céllal kitűnően használható. Összkomfortos, egyei gázfűtéssel.

A szolgáltatások részletezésénél említett Bázis Addiktológiai Szolgálat nappali intézménye és közösségi szolgálata szintén az ingatlantól kb. 20 perces távolságra helyezkednek el, gyalog.

Támogatott lakhatást igénybevevők köre

7622 Pécs, Sport u. 4. sz. és 7627 Pécs, Pósa L. u. 63. sz. alatti alatti intézményünkben 10-10 fő ellátását biztosítjuk, koedukált intézményben, országos ellátási területtel.

Szolgáltatásunk célcsoportja BNO 10 kódkönyv F 10-19 diagnózisba besorolható szenvedélybeteg személyek, elsősorban alkoholbetegséggel, gyógyszerfüggőséggel, illetve egyéb kóros függőség által okozott mentális és viselkedési zavarokkal – különösen játék- vagy munkaszendély, társfüggőség - küzdő ellátottak.

A támogatott lakhatás lakhatási szolgáltatását igénybe vevő kliensek számára hozzáférést biztosítunk a szervezetünk által fenntartott – ambuláns – rehabilitációs célú intézményeink igénybevételéhez. Több éves szakmai munkánk során egyre növekvő igényt tapasztalunk az ambuláns kezelési forma igénybevételére – szemben pl. bentlakásos intézményi rehabilitációs kezelésekkal -, ugyanakkor e módszer hatékonyságát néhány tényező jelentősen ronthatja. Emiatt szeretnénk úgy fejleszteni szakmai munkánkat, hogy lakhatási szolgáltatáshoz való hozzáférés lehetőségét is biztosítani tudjuk.

Ezzel lehetőség nyílik – akár már az ambuláns kezelési formát eddig is igénybe vevő kliensek számára is - az állandó, megszokott – és sok esetben inkább visszahúzó, mint támogató - környezetből (pl. család, leromlott szociális és anyagi környezet) való kilépésre, ezzel a józanságukat jobban lehetővé tevő és segítő, védettebb lakhatás igénybevételére.

Másrészt a lakhatási szolgáltatás igénybevételével lehetőség nyílik az ország más részében élő rászoruló szenvedélybetegek számára is igénybe venni ambuláns rehabilitációs kezelésünket, amivel növelni tudjuk a potenciálisan ellátható szenvedélybetegek körét.

Harmadrészt szeretnénk a lakhatási szolgáltatással azon kliensek talpra állását is segíteni, akik rehabilitációs intézményi kezelést követően igényelnek támogatást életük újraépítésében, egzisztenciájuk megteremtésében, társadalmi re-integrációjukban.

Az intézmény az ország egész területéről várja igénybevevőket.

Együtműködés partnerintézményekkel

A támogatott lakhatás szolgáltatása az egyén szükségleteihez illeszkedő módon, természetes és professzionális támogatói hálózat létrehozásával és működtetésével támogatja az önálló életvitel kialakítását és fenntartását.

A támogatott lakhatás intézményét a Bázis Addiktológiai Nappali Szolgálat, Bázis Ház, nappali intézmény telephelyeként integrált formában működtetjük. Az intézmény mindazon intézményekkel együttműködni szándékozik, amelyekkel az integrált intézménynek együttműködési megállapodása van.

Támogatott lakhatás igénybevételére vonatkozó speciális szabályok

A Bázis Tiszta Házat igénybevevők a támogatott lakhatás szolgáltatásainak igénybevételéért térítési díjat fizetnek. A Sport u. 4. sz. alatti intézmény térítési díja 2014-ben 20.000 Ft volt, amit egy alkalommal emelni volt szükséges 24.000 Ft-ra. A Pósa. 63. sz. alatti intézmény térítési díja 2014-ben 25.000 Ft volt.

A támogatott lakhatás személyi térítési díja egyrészt

- a lakhatási költségekből - fűtés-, áram-, gáz-, víz- és csatornaszolgáltatásért, szemétszállításért fizetendő díjak együttes összege, másrészt
- a komplex szükségletfelmérés alapján az Szt. 75. § (1) bekezdés d) pontja szerint igénybe vett egyéb szolgáltatások térítési díjából adódik össze.

Támogatott lakhatás esetén a személyi térítési díj nem haladhatja meg az ellátott havi jövedelmének 80%-át (Szt. 117.§ (2a) a), csak abban az esetben, ha a komplex szükségletfelmérés eredményeként teljes körű ellátást kell nyújtani.

Az intézményvezető az intézményi ellátás nyújtásának megkezdését megelőzően, ill. a térítési díj felülvizsgálatakor megvizsgálja az ellátást igénylő havi jövedelmét, jelentős pénzvagyont és jelentős ingatlanvagyonát. (1993. évi III. Sztv. 119/C. § (1) c)).

A személyi térítési díj meghatározásánál nem vehető figyelembe az ellátásban részesülő

- foglalkoztatásából származó munkajutalma,
- tanulmányi ösztöndíja,
- költőpénze.

A térítési díj megállapítására és megfizetésére vonatkozó további szabályokat a Térítési díj szabályzat c. dokumentum tartalmazza.

A támogatott lakhatás a komplex szükségletfelmérés alapján határozott vagy határozatlan időtartamú.

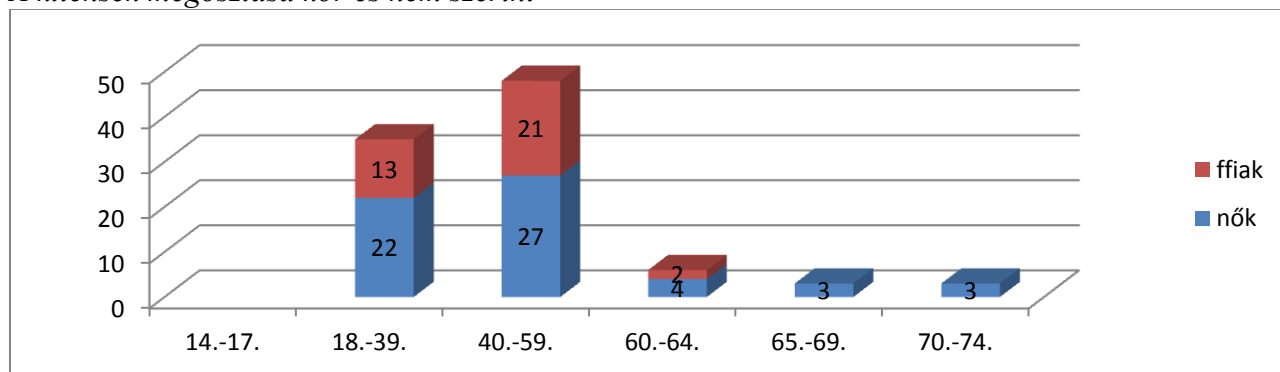
IGÉNYBEVEVŐK

A közösségi ellátást igénybe vevők számának alakulása 2014-ben

A közösségi ellátást 2014 évben 95 fő vette igénybe. Az újonnan igénybe vevők száma: 51 fő volt. Egyidejűleg a szolgálat 40 fő ellátására kap finanszírozást, ezt a számot az év valamennyi napján meghaladta az igénybevevők létszáma.

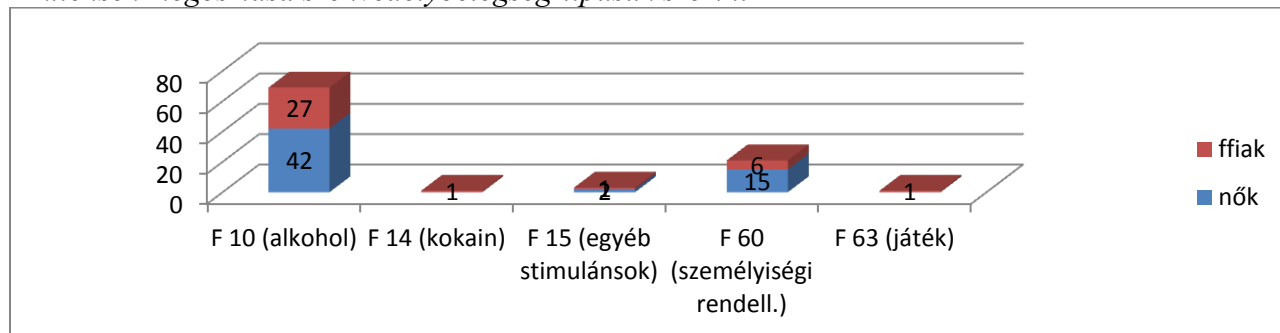
Munkánk során nagy hangsúlyt igyekszünk arra fordítani, hogy a szenvedélybetegek hozzátartozóit is bevonjuk a szolgáltatásba, számukra is konzultációs vagy csoportfoglalkozáson való részvétel lehetőségét biztosítva, ill. bevonva őket a szenvedélybetegekkel folytatott aktív munkába.

A kliensek megoszlása kor és nem szerint



2014 évben a kliensek az alábbi lakóhelyekről származtak: Áta, Bogád, Egerág, Hosszúhetény, Husztót, Kozármisleny, Ócsárd, Orfű, Pécs, Pellérd.

A kliensek megoszlása szenvedélybetegség-típusuk szerint



Nappali ellátás

A nappali intézményünk 70 fős férőhelyszámmal működik. Szolgáltatásait 2014. évben 127 fő vette igénybe új igénybevevőként, összesen: 203 fő.

Támogatott lakhatás

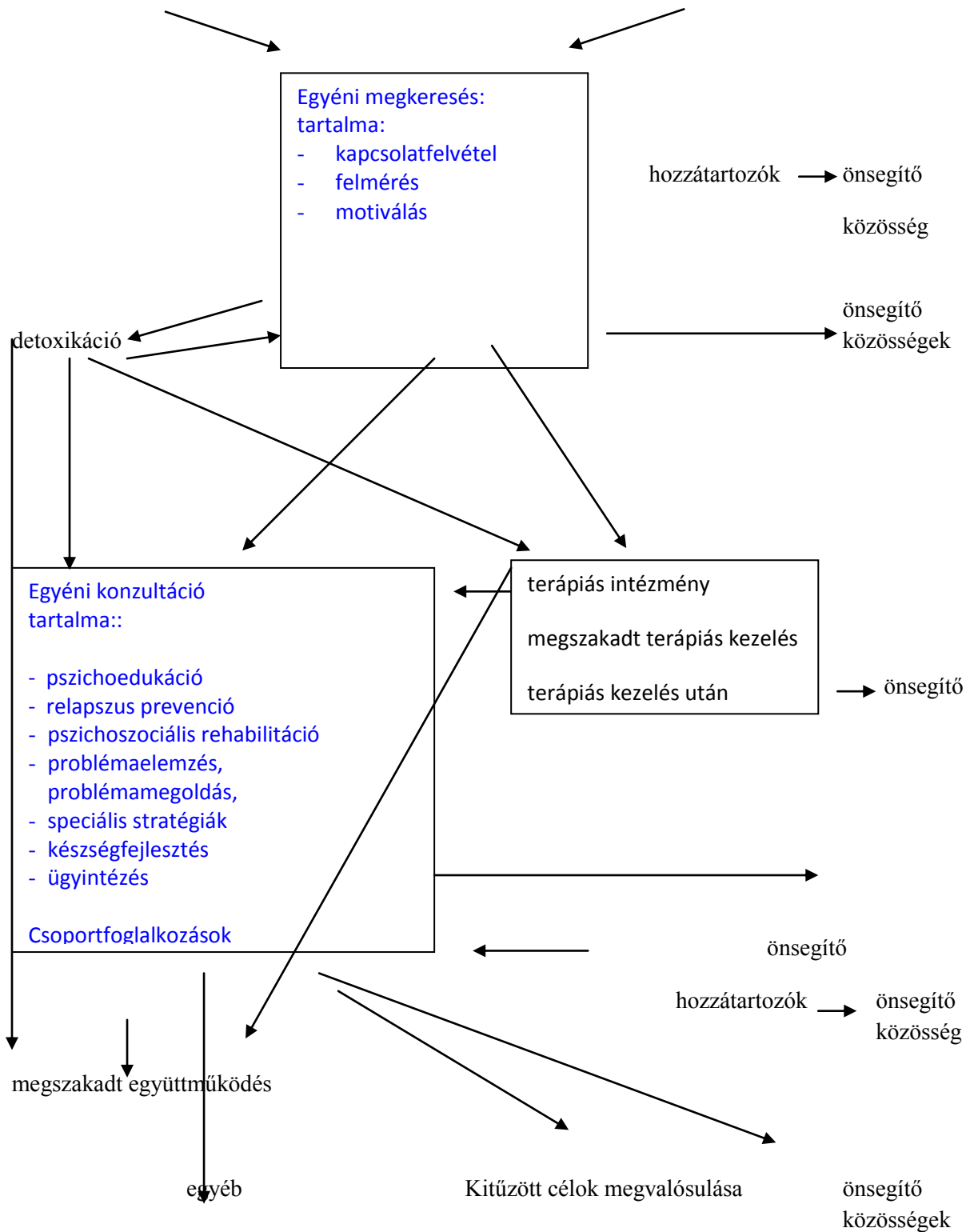
A támogatott lakhatás intézményi ellátását 29 fő vette igénybe 2014-ben. A 20 férőhely kihasználtsága az év végétől kb. 90%-nak mondható, rendszeresen 18 fő lakó veszi igénybe a Házak szolgáltatásait.

A szolgáltatások kapcsolódása más szolgáltatásokhoz:

Bázis Addiktológiai Közösségi Szolgálat (rehabilitációs célú addiktológiai közösségi és nappali ellátás)

Tájékoztató anyagok, megkeresés

intézményi delegálás



A közösségi ellátás igénybevétele:

- **önkéntes,**
- nem feltétele az absztinencia,
- **térítésmentes.**

A közösségi ellátás által nyújtott szolgáltatás szakmai tartalma

Szemlélet:

Az alkoholológiában is érvényesek az általános rehabilitációs módszertani elvek: fokozatosság, rugalmasság, személyre szabottság következetesség, nyíltság, kongruencia, önkéntesség, meggyőzés, személyesség, konkrétság.

A szermentesség nem abszolút követelmény, csak részeredmény, feltétele a teljesebb emberi jólétet jelentő rehabilitációnak.

A szolgáltatás nagymértékben épít az ellátottak aktív részvételére, valamint a természetes közösségi erőforrásokra. A klienskezelés során Rogers-i elveket, technikákat alkalmaznak, mely során a problémája megoldását aktívan kereső személy - feltétel nélküli pozitív elfogadást, empátiát és kongruenciát tapasztalva - viselkedésében, énképében, személyiség-szerveződésében tartós, pozitív változás jön létre.

A kezelés 3 fő pilléren nyugszik:

1. Egyéni tanácsadás

Tartalma:

- ❖ pszichoedukáció
- ❖ relapszus prevenció
- ❖ pszichoszociális rehabilitáció
- ❖ mentális gondozás
- ❖ problémaelemzés, problémamegoldás,
- ❖ életvitelre vonatkozó tanácsadás, életvezetés segítése
- ❖ speciális stratégiák
- ❖ készségfejlesztés
- ❖ szociális, egészségügyi ellátás igénybevételeinek ösztönzése, rehabilitációs intézményi ellátás elősegítése
- ❖ ügyintézés

2. A kezelés ún. második pillérje a kliensek csoportfoglalkozásokba, közösségi programokba való delegálása, bevonása, ill. ilyen csoportok létrejöttének elősegítése.

Igénybe vehető csoportfoglalkozásaink:

- ❖ Információs csoport (szenvedélybetegség-tudat csoport), ún. Téma csoport
- ❖ „Fiatal változók” Motivációs csoport fiataloknak
- ❖ Változás csoport
- ❖ „Szubjektív” - filmes Csoport
- ❖ Józanság-megtartó csoport (CENAPS)
- ❖ Lépés csoport
- ❖ Kommunikációs csoport
- ❖ Asszertivitás csoport
- ❖ Női csoport
- ❖ Férfi csoport
- ❖ Hozzá tartozói csoport

Az egyes csoportfoglalkozások megszervezésére heti rendszerességgel kerül sor. A csoportfoglalkozásokon részt vevők napi létszáma: 8-15 fő.

A csoportfoglalkozásokon önkéntes segítők is részt vesznek, akik már sikeres bentlakásos vagy ambuláns terápiás kezelésen vettek részt korábban, vagy már tartósan józanok a 12 lépéses felépülési program segítségével. Példájuk és tapasztalatuk nagy mértékben segíti aktív klienseink felépülését és kezelését.

Közösségi programok keretében végzett pszicho-szociális tevékenységek:

Kapcsolati rendszer bővítése, közösségi re-integráció:

Komplex relapszus-megelőzési programunk részeként cél, a klienseket mind több új emberi kapcsolatba és szociális csoportba bevonni, elszigeteltségüket csökkentve, közösségi integráltságukat növelni. Korábbi klienseink, már mint természetes támogatók segítségét igénybe vesszük ebben.

Az önellátási képességet is javító kapcsolatrendszer kialakításának, bővítésének lehetséges irányai:

1. A közösségi gondozók munkájukba törekednek bevonni az ellátott lakókörnyezetében megtalálható önkéntes segítőt, így különösen a családtagokat, szomszédokat.

Hozzátartozók számára is csoportfoglalkozásokat szervezünk, bevonjuk őket közösségi, szabadidős programjainkba.

2. A közösségbe való integráció másik iránya a **kliensek támogató hálózatának bővítése**, bevonásukkal csoportfoglalkozásokba, szabadidős tevékenységekbe.

3. Klienseink közösségi integrációja céljából **szabadidős, közösségi programokat** szervezünk:

A 2014. évben szervezett közösségi programjaik az alábbiak voltak:

- regionális AA találkozókra való részvétel, Szekszárd, Kecskemét
- országos AA találkozón való részvétel,
- országos NA találkozón való részvétel, Keszthely
- családi nap, 2014. szeptember, igénybevevők és hozzátartozók
- adventi ünnepség, kreatív foglalkozással egybekötve, igénybevevők és hozzátartozók,

Törekszünk rá, hogy programjainkon az igénybevevői körön és hozzátartozóikon kívül más érdeklődők is részt vehessenek, az igénybevevők társadalmi integrációja (kapcsolatrendszerük), a szolgáltatások nyitottságának növelése céljával.

3. A rehabilitációs kezelés ún. **harmadik pillérjeként** nagy hangsúlyt helyezünk az **önsegítő csoportokkal való kapcsolatfelvételre**, ill. támogatjuk és igény szerint segítjük a kliensek és hozzátartozók önsegítő közösségek csoportjain való részvételét, amit a közösségi re-integrálás legsikeresebb formájának tartunk, a stabilizálódás fontos állomásának. Törekszünk önsegítő jellegű közösségek létrehozását támogatni. (pl közreműködő hatásuk eredményeképpen alakult meg a társ és kapcsolatfüggők CoDA 12 lépéses önsegítő csoportja Pécsen az országban ezideig másodikként.)

Étkeztetés a nappali intézményben

2014. márciusától – új szolgáltatáselemként – a nappali intézményben bevezettük az étkeztetést, amit rászorult klienseink számára teszünk elérhetővé. Megállapított intézményi térítési díja: 200 Ft/nap/fő, max. 4000 Ft/hó/fő.

Az első félévben 11-12 fő vette igénybe a szolgáltatást havonta, ez a létszám decemberre 17 főre nőtt. Éves átlagos (10 hónapra) létszám 12,3 fő volt. A tapasztalatok szerint kb. 3 fő volt képes térítési díjat fizetni (12.000 Ft/hó) a többiek méltányosságból ennek elengedését kérték.

Együttműködések partnerintézményekkel:

Terápiás kezelésen való részvétel elősegítése, előgondozás céljával:

Kapcsolataink a régióban működő rehabilitációs intézményekkel:

Minnesota és minnesota jellegű terápiás közösségek:

- Reménység Rehabilitációs Ház, Nágocs
- INDÍT Közalapítvány „Változoház” Rehabilitációs Otthona, Pécsvárad
- Szigetvári Kórház Alkoholológiai Osztálya, Szigetvár
- Mérföldkő Drogrehabilitációs Otthon, Kovácsszénája
- Leo Amici Alapítvány, Komló

A **Reménység Rehabilitációs Házzal** különösen szoros az együttműködésünk, mert az intézmény profilja nyomán klienseink leginkább ezt a lehetőséget veszik igénybe és fenntartónk az intézmény működtetésében közreműködik. Szoros szakmai együttműködéssel végezzük klienseink előgondozását.

Minnesota jellegű terápiás közösségek kezelési elvei, módszerei:

- ✓ terápiás közösségek
- ✓ multiprofessionális team
- ✓ betegség elv
- ✓ 12 lépéses önsegítő közösségek ajánlása

Egyéb kezelőhelyek:

- Bethánia Rehabilitációs Otthon, Siklós-Máriagyűd
- Tolna Megyei Kórház Szocioterápiás és Rehabilitációs Osztály és Addiktológiai Szakambulancia, Szekszárd-Palánk

Egyéb együttműködő partnereink, kezelőhelyek a régió kívül

- ⊙ Félút Centrum, Budapest
- ⊙ Merényi Gusztáv Kórház Addiktológiai Osztálya, Budapest

További stratégiai partnereink

Egészségügyi intézmények:

- ❖ PTE ÁOK Pszichiátriai és Pszichoterápiás Klinika
- ❖ INDIT Közalapítvány „Kert” Addiktológiai Gondozó
- ❖ INDÍT Közalapítvány, Drogambulancia

Szociális intézmények:

Szenvedélybeteg személyek számára ellátást nyújtanak:

- ❖ INDÍT Közalapítvány alacsonyküszöbű szolgáltatásai
- ❖ „Tisztás Szenvedélybetegek” Nappali Intézménye, Drogkonzultációs Központ,

Egyéb:

- ❖ Esztergár Lajos Családsegítő Szolgálat és Gyermekjóléti Központ
- ❖ Támasz Alapítvány

Szolgáltatásunk egyik legnagyobb stratégiai partnere és klienseinket legnagyobb számban delegáló intézmény a PTE ÁOK Pszichiátriai és Pszichoterápiás Klinika.

További partnereink

- Pécs MjV Integrált Szociális Intézmény – Közösségi Pszichiátriai Ellátás, „Kapcsolat Klub – Közösségi Ház”
- BM Igazságügyi Hivatal Pártfogó Felügyelői Szolgálat
- Regionális Büntetés-végrehajtási Intézet
- Pécs MjV Gyámhivatala
- Ifjúságért Egyesület
- 4 M Szolgáltatás
- Pécs Egyházmegyei Katolikus Caritas Alapítvány
- egészségügyi és szociális alap- és szakellátást nyújtó intézmények
- házi orvosok
- pszichiátriai gondozó, pszichoterápiás intézmények (Megújulás Családterápiás Intézet, Mentálhigiénés Intézet)
- munkáltatók
- védőnők

A térségben működő **KEF**-vel együttműködünk a szenvedélybetegeket érintő akciók, valamint közös pályázatok megvalósításában.

Szakmai tevékenységeink során további szervezetekkel működünk együtt, főként pályázati, reprezentációs tevékenységeink során:

- ❖ Pécsi Esélyek Háza
- ❖ Pécsi Szociális Kerekasztal
- ❖ A Szociális Szolgáltatások Egyesülete - pszichoszociális munkacsoport tagjai vagyunk
- ❖ Önkéntes Központ Alapítvány
- ❖ Forrás Mentálhigiénés Központ, Debrecen, referencia intézmény, szenvedélybetegek közösségi ellátásai
- ❖ Pécsi Tudományegyetem Szociális munka és Szociálpolitikai Tanszék
- ❖ **Az Országos Közösségi Ellátások Egyesületének** tagja vagyunk, ezen keresztül aktív szerepet vállalunk az országos szakmai szervezetekkel való kapcsolattartásban, a hálózati munka bemutatásában.

Együttműködő partnereinkkel közösen végzünk esetkezelést, az interprofesszionális hatékonyságára építve. Partnerkapcsolataink kétoldalúak, ami elősegíti, hogy klienseinket delegálhassuk a számukra szükséges szolgáltatások igénybevételéhez.

Elérés:

A kliensek elérését szolgáló tájékoztató anyagaink nyomán, ill. a kliensektől származó információk alapján is egyre többen keresnek meg minket Figyelemkeltő hatása eddig leginkább kihelyezett plakátjainknak és ismerősök ajánlásának volt.

A szolgáltatás működési feltételei:

A közösségi ellátás 2012-2014 évre befogadást nyert a „Támogató szolgáltatást, a közösségi ellátást és az alacsonyküszöbű szolgáltatást működtető szolgáltatók befogadása és állami támogatása” kiírt pályázaton, ami a szolgáltatás további 3 éves működésének finanszírozását biztosítja.

2015. évben 1 éves szerződés hosszabbítással tud tovább működni szolgáltatásunk.

Tárgyi feltételek:

Pécs, Király u. 21. öt bérelt helyiségben biztosítjuk szolgáltatásunk elérhetőségét, ebből 2 helyiséggel 2014. évben bővültünk, a személyi létszám bővülésével párhuzamosan.

A rendelkezésre álló tárgyi feltételek:

- mobiltelefonok, számítógép, laptopok, multifunkcionális irodai gép, scanner, fax, projektor, TV-készülék, DVD lejátszó

Személyi feltételek:

A szolgáltatás önálló szervezeti egységként működik, mely munkáját az Alapítvány vezetése segíti és felügyeli. A szolgáltatásban dolgozók felett a munkáltatói jogokat a Kuratórium Elnöke gyakorolja.

Szakmai létszám, a szakalkalmazottak szakképzettségének bemutatása:

Nappali ellátás:

Intézményvezető és közösségi koordinátor, szakvizsgázott szociálpolitikus

3 fő terápiás segítő:

Mentorok: 1 fő szociális asszisztens végzettséggel, ½ fő mentálhigiénés végzettséggel, ½ fő általános ápoló és asszisztens végzettséggel, ½ fő szociális asszisztens végzettséggel, ½ fő a szakképzettség megszerzésére felmentéssel rendelkezik.

Közösségi ellátás:

Konzultáns, havi 4 órában, addiktológus pszichiáter

2 fő mentor:

Mentorok: ½ fő mentálhigiénés végzettséggel, ½ fő szociális gondozó-ápoló végzettséggel, ½ fő szociális asszisztens végzettséggel, ½ fő a szakképzettség megszerzésére felmentéssel rendelkezik.

Támogatott lakhatás:

1,5 fő esetfelelős:

1 fő szociális munkás végzettséggel, ½ fő szociális gondozó-ápoló végzettséggel,

A dolgozók munkáját heti rendszerességgel segíti esetszabeszelés.

Munkánkat együttműködő szakemberek is segítik önkéntes munkájukkal, köztük pszichológus, addiktológus szakember, felépülőben lévő szenvedélybetegek.

2014. évben 3 kollégánknak is gyermeke született: Hanna, Noel és Illés. 2014. évben az új intézmények bevezetése miatt dolgozói létszámunk is nőtt, 1 fővel. Így a magánéleti és szervezeti változások miatt 2014-ben 4 új dolgozónk csatlakozott Szolgálatunk munkájához, ami az év elejéhez képest 1,5 státusz bővülést is jelent. 2 dolgozónk kisgyermekével otthon van jelenleg.

Egyéb források bevonása céljából szervezetünk több pályázatot nyújtott már be, melyek kedvező elbírálás esetén szolgáltatásunk működését és fejlesztését szolgálhatják.

2014. évi pályázataink:

Az Emberi Erőforrások Minisztériuma által, Kábítószer-prevenációs programok támogatására kiírt pályázat keretében folyamatban van a KAB-ME-14-C-17417 számú, „Program a Józanodó családokért” című pályázatunk megvalósítása. Ennek keretében klienseink gyermekeivel bábszínházban voltunk két alkalommal, a terráriumot néztük meg, ill. a kamaszok egy ún. szabadulós játékban vettek részt egy alkalommal.

Klienseinknek – pároknak, házastársaknak – két alkalommal színházlátogatást szerveztünk.

A pályázat keretében nyílt lehetőségünk szupervíziót igénybe venni, valamint a honlapunk fenntartásához, pénzügyi tevékenységeinkhez, adminisztrációs költségeinkhez pótlólagos forrásokat bevonni.

Fejlesztési elképzeléseink:

A 2015. évben fontos szakmai feladatunk a tavaly nyílt Kert Addiktológiai Gondozóval szakmai együttműködésünket kiépíteni.

2015. évben lesz aktuális a közösségi ellátásunk további működését lehetővé tevő pályázat elkészítése.

Elérhetőségeink

Reménység Gyermeksegély és Rehabilitációs Alapítvány

www.remenyseg.hu

Bázis Addiktológiai Közösségi Szolgálat

www.bazis-online.eu

addik.kozossegi@gmail.com

- ☉ 20/9655-118, Horváth-Benyés Rita, intézményvezető
- ☉ 20/4261-454, Horváth Tibor, szakmai vezető

Fenntartó Alapítványunk jelenlegi tevékenységei:

Szenvedélybetegek számára nyújtott szolgáltatásaink:

Közösségi ellátás – Bázis Addiktológiai Közösségi Szolgálat – 2008 óta

Rehabilitációs Ház

A Reménység Alapítvány 2008-ban kezdett – Pécs városában – szenvedélybetegek számára szolgáltatást nyújtani (közösségi ellátás). E célcsoport számára továbbfejlesztendő tevékenységét – egyben az alapszolgáltatás továbbfejlesztéseként is –, 2010. évtől közreműködött a szenvedélybetegek, főleg alkohol-, játék-szenvedélybetegek rehabilitációja céljából létrehozott, 12 fős rehabilitációs intézmény megnyitásában, ill. azóta is működtetésében.

A Rehabilitációs Ház 2010. márciusa óta addikt személyek, elsősorban alkoholbetegek rehabilitációját, önálló életvezetési képességének kialakítását illetve helyreállítását szolgálja. A szolgáltatás célja: szenvedélybetegek rehabilitációja, az absztinencia elérése és az életmód változás elindítása, segítése és nyomon követése.

Bázis Addiktológiai Nappali Szolgálat – 2012.02.01. óta

Támogatott lakhatás, Bázis Ház – 2013 december, 2014 augusztus óta

Idősgondozás:

Az Alapítvány nágyocsi telephelyén 2012-ben időskorúak számára bentlakásos intézményt
Családok Átmeneti Otthona
Nevelőszülői hálózat

Jövőbeni tervek:

Az Alapítvány a társadalmi változásokra folyamatosan reagálni igyekszik.